

## LISA 6 NATURA MÕJU HINDAMINE

Tellijad  
**Energiasalv OÜ**  
**Jõelähtme Vallavalitsus**

Dokumendi tüüp  
**Aruanne**

Kuupäev  
**Oktoober, 2011**

Lepingu nr  
**2011-0041**

**MUUGA PUMP-  
HÜDROAKUMULATSIOONIJAAAMA  
DETAILPLANEERINGU  
KESKKONMÕJU STRATEEGILINE  
HINDAMINE**

**NATURA MÕJUDE  
HINDAMINE**

Version **01**  
Printimise **2011/11/17**  
kuupäev  
Koostatud: **Raimo Pajula**  
Kontrollitud: **Hendrik Puhkim**  
Kooskõlastatud:

Projekti nr 2011-0041

## SISUKORD

<b>1. SISSEJUHATUS .....</b>	<b>4</b>
<b>2. ASJAKOHANE HINDAMINE.....</b>	<b>5</b>
2.1. Ülgase loodusala.....	5
2.1.1. Kaitstavad elupaigatüübid .....	6
2.1.2. Mõjud loodusala kaitse-eesmärgiks olevatele elupaigatüüpidele .....	7
2.1.3. Kavandatava tegevuse mõju Ülgase loodusala terviklikkusele .....	9
2.1.4. Kokkuvõtte ja leevendusmeetmed .....	10
2.2. Prangli loodusala .....	11
2.2.1. Mõjud loodusala kaitse-eesmärgiks olevatele elupaigatüüpidele .....	11
2.2.2. Kavandatava tegevuse mõju Prangli loodusala terviklikkusele.....	21
2.2.3. Kokkuvõtte ja leevendusmeetmed .....	23
2.3. Kolga lahe loodusala ja linnuala.....	23
2.3.1. Mõjud loodusala kaitse-eesmärgiks olevatele elupaigatüüpidele .....	23
2.3.2. Kavandatava tegevuse mõju Kolga lahe loodus- ja linnuala terviklikkusele.....	34
2.3.3. Kokkuvõtte ja leevendusmeetmed .....	35
<b>3. VIIDATUD ALLIKAD.....</b>	<b>36</b>

## 1. SISSEJUHATUS

Keskkonnamõju hindamise ja keskkonnajuhtimissüsteemi seaduses ning looduskaitse seaduses on sätestatud, et Natura hindamine toimub keskkonnamõju hindamise menetluse raames. OÜ Energiasalv (Arendaja) koostöös Tallinna Sadam AS-ga soovivad rajada Muuga sadama territooriumile ja idapoolse lainemurdja servale või Ihasalu lahte pump-hüdroakumulatsiooni elektriijaama (edaspidi PHAJ). Seoses arendusplaaniga esitati Jõelähtme Vallavalitusele pump-hüdroakumulatsiooni detailplaneeringu algatamise taotlus. Esitatud taotluse põhjal algatas vallavolikogu 01.07.2010 otsusega nr 82 "Jõelähtme valla Uusküla külas pump-hüdroakumulatsiooni elektriijaama detailplaneeringu koostamise algatamine, lähteülesande kinnitamine ning keskkonnamõju strateegilise hindamise algatamine" detailplaneeringu ja keskkonnamõju strateegilise hindamise (edaspidi ka KSH).

Kavandatava tegevuse kohaselt rajatakse kuue aasta jooksul graniiti süvendid, kuhu seejärel rajatakse pump-hüdroakumulatsioonijaam. Maapealseid ehitisi planeeritakse 10, sealhulgas 80 meetri kõrgune šahti teenindav tõstetorn. Muuga lahes asuva veehaarde kaudu lastakse merevesi 500 m sügavusel asuvasse turbiinidesse ja seejärel maa-alustesse mahutitesse. Mahutid asuvad Neeme graniidimassiivis. Hüdroturbiinide ja generaatorite poolt toodetud elekter viiakse rajatavasse alajaama. Täpsema ülevaate kavandatavast tegevusest annab Muuga pump-hüdroakumulatsioonijaama detailplaneeringu keskkonnamõju strateegilise hindamise aruanne mille juurde käesolev Natura hindamine kuulub.

Käesolev Natura hindamise aruanne käsitleb kõnealuse planeeringu elluviimise võimalikke mõjusid Ülgase loodusala, Prangli loodusala ning Kolga lahe loodusala ja linnuala terviklikkusele ning kaitse-eesmärkidele. Kavandatav tegevus ei ole seotud või otseselt vajalik nimetatud Natura 2000 alade kaitse-eesmärkide saavutamiseks.

Natura hindamise läbiviimisel lähtutakse järgmistest juhendmaterjalidest:

- 1) Natura 2000 alad oluliselt mõjutavate kavade ja projektide hindamine. Loodusdirektiivi 92/43/EMÜ artikli 6 lõigete 3 ja 4 tõlgendamise metoodilised juhised Euroopa Komisjon (2001), (Keskkonnaministeerium, 2005);
- 2) Juhised loodusdirektiivi artikli 6 lõigete 3 ja 4 rakendamiseks Eestis (Peterson, 2006).

### **Tõenäoliselt oluliste mõjude määratlemine ja hindamine vastavalt kaitseeesmärkide saavutamisele**

Vastavalt juhendmetoodikale (Keskkonnaministeerium, 2005) on Natura hindamine jagatud neljaks etapiks, mille asjakohase hindamise etapis (etapp 2) hinnatakse tõenäoliselt olulist negatiivset mõju Natura ala terviklikkusele ja kaitse-eesmärkide saavutamisele. Asjakohase hindamise eesmärgiks on tagada Natura ala kaitse-eesmärkide saavutamine kavandatavast tegevusest hoolimata. Mõjude kaasnemise korral tuleb kavandada leevendavad meetmed ja hinnata nende tõhusust Natura ala terviklikkuse säilimise ja kaitse-eesmärkide saavutamise seisukohast.

Olulise mõju indikaatoritena on kasutatud Euroopa Komisjoni juhendis (Keskkonnaministeerium, 2005) soovitatud järgmisi indikaatoreid, mida on hindamisel kasutatud alljärgnevatel tabelitel:

- a) elupaiga pindala kadu;
- b) killustatus;
- c) häirimine;
- d) populatsiooni asustustihedus;
- e) veevarud;
- f) veekvaliteet.

## 2. ASJAKOHANE HINDAMINE

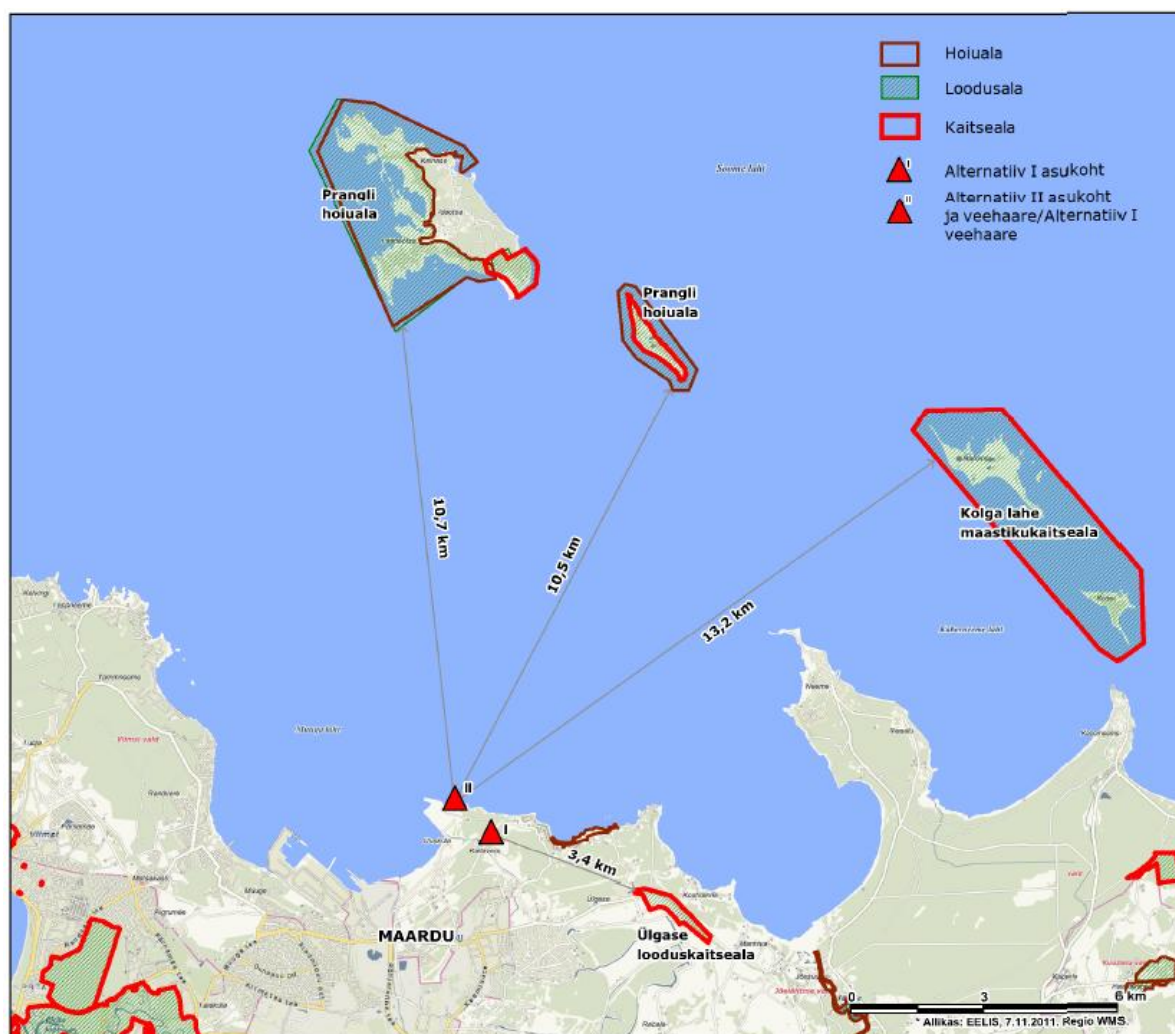
### 2.1. Ülgase loodusala

Vastavalt Vabariigi Valitsuse 5. augusti 2004. a korraldusele nr 615-k „Euroopa Komisjonile esitatav Natura 2000 võrgustiku alade nimekirj“ on Ülgase loodusala võetud Natura 2000 võrgustiku alade nimekirja **kahe elupaigatüübi, millest üks kuulub esmatähtsate hulka (\*), kaitseks, samuti loodusdirektiivi alusel kaitstava loomaliigi kaitseks**. Ülgase loodusala kaitseväärtused on määratletud Natura standard-andmevormiga (<http://natura2000.eea.europa.eu/Natura2000/SDF.aspx?site=EE0010116>)

Ülgase loodusala kaitse-eesmärk on järgmiste loodusdirektiivi I lisa nimetatud elupaigatüüpide kaitse:

**Aas-rebasesaba ja ürt-punanupuga madalikuniidud (6510)**

**Tilio-Acerion-kooslustega nõlvade, rusukallete ja jäärakute metsad (\*9180)**



Joonis 1. Ülgase loodusala, Prangli loodusala ning Kolga lahe loodusala ja linnuala paiknemine planeeringuala suhtes.

### 2.1.1. Kaitstavad elupaigatüübid

#### **6510 Aas-rebasesaba (*Alopecurus pratensis*) ja ürt-punanupuga (*Sanguisorba officinalis*) madalikuniidud**

Loodusdirektiivi elupaigatüüpide käsiraamatu (Paal 2000) järgi kuuluvad tüüpi liigirikkad, vähe kuni mõõdukalt väetatud rohumaad madalikest mägedeni. Taimekooslused kuuluvad *Arrhenatherion* või *Brachypodio-Centaureion*-liitkonda. Need ulatuslikud rohumaad on rikkad õistaimede poolest; niidetakse mitte enne nende õitsemist, kord või kaks aastas. Esineb nii niiskeid kui kuivi alatüüpe. Kui majandamise intensiivistamisega kaasneb suurem väetiste kasutamine, väheneb taimekoosluste liigirikkus kiiresti.

Taimed: aas-rebasesaba (*Alopecurus pratensis*), kõrge raikaerik (*Arrhenatherum elatius*), harilik kellukas (*Campanula patula*), arujumikas (*Centaurea jacea*), kaheaastane koeratubakas (*Crepis biennis*), metsporgand (*Daucus carota*), harilik äiatar (*Knautia arvensis*), kare seanupp (*Leontodon hispidus*) ja *L. nudicaulis*, harilik härjasilm (*Leucanthemum vulgare*), lina (*Linum bienne*), muskus- kassinaeris (*Malva moschata*), vesiputk (*Oenanthe pimpinelloides*), suur näär (*Pimpinella major*), robirohi (*Rhinanthus lanceolatus*), ürt-punanupp (*Sanguisorba officinalis*), *Serapias cordigera*, harilik piimjuur (*Tragopogon pratensis*), aas-koldkaer (*Trisetum flavescens ssp. flavescens*).

**Levik: Belgia, Hispaania, Holland, Iirimaa, Itaalia, Kreeka, Luksemburg, Portugal, Prantsusmaa, Rootsi, Saksamaa, Soome, Suurbritannia.**

Vaste "Eesti taimkatte kasvukohatüüpide klassifikatsiooni" järgi:

2.1.4.2. Niiske pärisaruniidu kasvukohatüüp

8.1.1.2. Niiske (soostunud) kultuurkarjamaa kasvukohatüüp

7.3. Mahajäetud põllumaade taimestu klass.

Käsitletav "Loodusdirektiivi" elupaigatüüp Eestis looduskaitselist väärtust ei oma, sest tegemist on kuni mõõdukalt väetatud niiskete arurohumaadega või meie tingimustes isegi kultuurkarjamaadega, mille liigiline koosseis on väetise hulgast sõltuvalt ulatuslikult muutlik. Siia elupaigatüüpi kuuluvad ka kaua aega tagasi (10 aastat ja enam) sööti jäetud põllumaad, millel on enam-vähem taastunud looduslik taimkate. "Loodusdirektiivi" antud elupaigatüüpi saab kasutada väärtuslike, kuid fragmenteeritult esinevate koosluste vahele jäävate alade tüpoloogilisel kvalifitseerimisel.

**Ülgase looduslal** levivad aas-rebasesaba ja ürt-punanupuga niidud klindipealsel (klindist sisemaa suunas asuval) paeplatool. Niidud levivad looduslal 20 - 180 m laiuse vööndina piki klindi serva 1,5 km ulatuses. Elupaigatüüp hõlmab 36,7 loodusala pindalast.

#### **\*9180 *Tilio-Acerion*-kooslustega nõlvade, rusukallete ja jäärakute metsad**

Eeskätt karbonaatsetest, aga ka silikaatsetest kivimitest varisenud rusul ja järskudel kaljustel nõlvadel kasvavad segametsad sekundaarsete puuliikidega – mägivaher (*Acer pseudoplatanus*), harilik saar (*Fraxinus excelsior*), harilik pärn (*Tilia cordata*). Need metsad jaotuvad kahte rühma: jahedas ja niiskes keskkonnas kasvavateks tiheda liituvusega metsadeks, milles valitsevaks puuliigiks on enamasti mägivaher (*Lunario-Acerenion*-liitkond), ning hariliku pärna ja laialehise pärna (*Tilia platyphyllos*) domineerimisega kuivadel soojadel rusukalletel kasvavateks metsadeks (*Tilio-Acerenion*-liitkond).

Taimed: *Lunario-Acerenion*-liitkonna kooslused – mägivaher (*Acer pseudoplatanus*), salu-siumari (*Actaea spicata*), harilik saar (*Fraxinus excelsior*), Helleborus viridis, mets-kuukress (*Lunaria rediviva*), harilik jugapuu (*Taxus baccata*), harilik jalakas (*Ulmus glabra*); *Tilio-Acerenion*-liitkonna kooslused – valgepöök (*Carpinus betulus*), harilik sarapuu (*Corylus avellana*), tammed (*Quercus spp.*), lubikas (*Sesleria varia*), harilik pärn (*Tilia cordata*), suurelehine pärn (*T. platyphyllos*).

Geograafiline levik: Belgia, Hispaania, Holland, Itaalia, Luksemburg, Prantsusmaa, Rootsi, Saksamaa, Soome, Suurbritannia.

Vaste "Eesti taimkatte kasvukohatüüpide klassifikatsiooni" järgi:

1.1.6.3. Kuukressi kasvukohatüüp. Laialehised rusukallete metsad kasvavad Eestis pindalaliselt väga kitsal, kuid muudest kasvukohatüüpidest selgelt eristataval alal – Põhja-Eesti pankranniku e. klindi jalami rusukaldel. Mullaks on seal valdavalt panga murendil kujunenud mitmesuguste muldade kompleks, reljeefi kõrgemas osas paiknevad mullad on karbonaatsed. Veerežiim on läbivooluline-allikaline – klindi ülemistest kihtidest nõrgub sageli pinnavesi, klindi alaosas, kambriumi savikihtide pealt, lisandub allikavesi, mis on rikas mineraalainete poolest. Rusukalde ülemises, kamakalises osas, võib muld suvel paiguti läbi kuivada.

Puurinne koosneb valdavalt laialehistest liikidest: saar (*Fraxinus excelsior*), pärn (*Tilia cordata*), jalakas (*Ulmus glabra*), vaher (*Acer platanoides*), sanglepp (*Alnus glutinosa*), hall lepp (*Alnus incana*), kuusk (*Picea abies*) – üksikult.

Põõsarinde moodustavad: toomingas (*Padus avium*), harilik lodjapuu (*Viburnum opulus*), must sõstar (*Ribes nigrum*), harilik pihlakas (*Sorbus aucuparia*), harilik kuslapuu (*Lonicera xylosteum*).

Rohurindes võib leida erinevate koosluste fragmente, kohati on alustaimestu hõre, või selle moodustavad ainult samblad. Tüüpilised liigid: mets-kuukress (*Lunaria rediviva*) püsik-seljarohi (*Mercurialis perennis*) laanesõnajalg (*Matteuccia struthiopteris*) laiuv sõnajalg (*Dryopteris expansa*), lõhnav madar (*Galium odoratum*), mets-jürilill (*Cardamine impatiens*), koldnõges (*Galeobdolon luteum*), sinilill (*Hepatica nobilis*), siumari (*Actaea spicata*), mets-nõianõges (*Stachys sylvatica*), heinputk (*Angelica sylvestris*), naat (*Aegopodium podagraria*), harilik kopsurohi (*Pulmonaria obscura*), kurekellukas (*Campanula rapunculoides*), laialehine kellukas (*Campanula latifolia*), imekannike (*Viola mirabilis*).

Samblarinne: kähar salusammal (*Eurhynchium angustirete*), lame lühikupar (*Brachythecium oedipodium*), harilik lühikupar (*Brachythecium rutabulum*), sale lühikupar (*Brachythecium salebrosum*), tuhm salusammal (*Eurhynchium hians*), õrn tuhmik (*Anomodon longifolius*) – tüvedel, suur tuhmik (*Anomodon viticulosus*) – tüvedel.

Ülgase loodusala levib elupaigatüüp kuni 90 m laiuse vööndina klindieelsel rusukaldel. Niinimetatud pangametsad levivad kaitsealal ca 2 km pikkuse klindilõigu ulatuses. Elupaigatüüp hõlmab 34,1 % loodusala pindalast.

Ülgase loodusala kaitse-eesmärgiks on lisaks ülalkirjeldatud elupaigatüüpidele ka Euroopa nõukogu direktiivi 92/43/EMÜ (Loodusdirektiivi) II lisas nimetatud liigi, mis on ühtlasi II kategooria kaitsealune liik, kaitse.

Ülgase loodusala looduskaitse seisund on üldkokkuvõttes hea. Suurema inimkoormusega alade osas on seisund keskmine.

### 2.1.2. Mõjud loodusala kaitse-eesmärgiks olevatele elupaigatüüpidele

#### **6510 Aas-rebasesaba (*Alopecurus pratensis*) ja ürt-punanupuga (*Sanguisorba officinalis*) madalikuniidud**

**Planeeringu** elluviimise üheski etapis ei kaasne otseseid ega kaudseid olulisi mõjusid elupaigatüübile. Mõjusid ei avaldu seetõttu, et planeeringuala asub piisavas kauguses (3,3 km), ning kavandatavate tegevustega ei kaasne kauguleulatuvat mõju maismaaökosüsteemidele. Ainsad potentsiaalsed kaudsed mõjud võiksid olla seotud transpordi tihenemisega Ülgase kaitseala piiril ning elupaiga naabruses kulgeval teel. Kuna transport on planeeritud valdavalt Nuudi teele, ehk kaitsealast vastassuunda, siis liikluse olulist tihenemist ei kaasne. Ka mõningane liiklustiheduse suurenemine asfaltkattega teel ei põhjustaks niiduelupaigale olulisi mõjusid.



**Tabel 1. Olulise mõju määratlemine – aas-rebasesaba ja ürt-punanupu niidud (6510)**

Mõju tüüp	Põhjendus	Hinnang olulisusele	Leevendavad meetmed (vajadusel)
Elupaiga pindala kadu	Elupaigatüüp ei asu kavandatavate tegevuste otsese või kaudsete oluliste mõjude piirkonnas	Mõju puudub	Kuna mõjud puuduvad, siis vajadus leevendavate meetmete järele puudub..
Killustatus	Elupaigatüüp ei asu kavandatavate tegevuste otsese või kaudsete oluliste mõjude piirkonnas	Mõju puudub	Vajadus puudub
Häirimine	Elupaigatüüp ei asu kavandatavate tegevuste otsese või kaudsete oluliste mõjude piirkonnas.	Mõju puudub või on mitteoluline	Vajadus puudub
Populatsiooni asustustihedus	Elupaigatüüp ei asu kavandatavate tegevuste otsese või kaudsete oluliste mõjude piirkonnas.	Mõju puudub	Vajadus puudub
Veevarud	Elupaigatüüp ei asu kavandatavate tegevuste otsese või kaudsete oluliste mõjude piirkonnas. Šahtide rajamisel on lühiajaline lokaalne mõju põhjaveele kuid see ei mõjuta oluliselt elupaika.	Mõju puudub või on mitteoluline	Vajadus puudub
Veekvaliteet	Planeeringu elluviimisel ei kavandata elupaigatüübi veekvaliteeti mõjutavaid tegevusi.	Mõju puudub	Vajadus puudub

**Tilio-Acerion-kooslustega nõlvade, rusukallete ja jäärakute metsad (\*9180)**

Kuna planeeringuala asub elupaigatüübi levikualast piisavas kauguses (ca 3,3 km) siis kavandatavad tegevused ei avalda tegevuse üheski etapis otseseid ega kaudseid olulisi mõjusid pangametsadele ei avaldu. Kavandatavate tegevustega ei kaasne kaugeleulatuvaid olulisi mõjusid maismaaökosüsteemidele. Ainsad potentsiaalsed kaudsed mõjud võiksid olla seotud transpordi tihenemisega Ülgase kaitseala piiril ning elupaiga naabruses kulgeval teel. Kuna transport on planeeritud valdavalt Nuudi teele, ehk kaitsealast vastassuunda, siis liikluse olulist tihenemist kaitseala naabruses ei kaasne. Ka mõningane liiklustiheduse suurenemine ala piiril kulgeval teel ei põhjustaks metsaelupaigale olulisi negatiivseid mõjusid. Põhjaveetaseme võimalik ajutine alanemine ehitusperioodil ei avalda elupaigatüübile samuti olulist mõju kuna alanemine on ajutine (lühiajaline) ning selle mõju ei ulatu tõenäoliselt Ülgase loodusalani.

Ülgase loodusala on elupaigaks Loodusdirektiivi alusel kaitstava loomaliigile. Kuna planeeringuga kavandatu ei mõjuta elupaiku ega põhjusta olulisi häiringuid nimetatud liigile siis ei puudub ka mõju kaitse-eesmärkidele selle liigi osas.

**Tabel 2. Olulise mõju määratlemine – nõlvade, rusukallete ja jäärakute metsad (8210)**

Mõju tüüp	Põhjendus	Hinnang olulisusele	Leevendavad meetmed (vajadusel)
Elupaiga pindala kadu	Elupaigatüüp ei asu kavandatavate tegevuste otseste või kaudsete oluliste mõjude piirkonnas	Mõju puudub	-
Killustatus	Elupaigatüüp ei asu kavandatavate tegevuste otseste või kaudsete oluliste mõjude piirkonnas	Mõju puudub	Vajadus puudub
Häirimine	Elupaigatüüp ei asu kavandatavate tegevuste otseste või kaudsete oluliste mõjude piirkonnas.	Mõju puudub või on mitteoluline	Vajadus puudub
Populatsiooni asustustihedus	Elupaigatüüp ei asu kavandatavate tegevuste otseste või kaudsete oluliste mõjude piirkonnas.	Mõju puudub	Vajadus puudub
Veevarud	Elupaigatüüp ei asu kavandatavate tegevuste otseste või kaudsete oluliste mõjude piirkonnas. Ehitusperioodil on võimalik lühiajaline lokaalne mõju põhjaveele kuid see ei mõjuta oluliselt elupaika.	Mõju puudub või on mitteoluline	Vajadus puudub
Veekvaliteet	Planeeringu elluviimisel ei kavandata elupaigatüübi veekvaliteeti mõjutavaid tegevusi.	Mõju puudub	Vajadus puudub

### 2.1.3. Kavandatava tegevuse mõju Ülgase loodusala terviklikkusele

Alljärgnevalt on antud hinnang kaitseala terviklikkusele lähtudes Natura hindamise juhendmetoodikast.

**Tabel 3. Ülgase loodusala terviklikkuse säilimise kontrollnimekiri ja hinnang**

Kaitse-eesmärgid		Selgitus
<i>Kas projekt või kava võib:</i>		
Aeglustada ala kaitse-eesmärkide saavutamist?	Ei	Planeeringuga kavandatud tegevused ei avalda otseseid ega kaudseid olulisi mõjusid kaitse-eesmärgiks olevatele elupaigatüüpidele ega liikidele – seega puudub ka mõju kaitse-eesmärkidele.
Katkestada ala kaitse-eesmärkide suunas liikumise?	Ei	Kavandatud tegevused ei avalda olulisi mõjusid kaitse-eesmärgiks olevatele elupaigatüüpidele ega liikidele.
Takistada selliste tegurite toimimist, mis aitavad säilitada ala soodsat seisundit?	Ei	Kuna kaitseala looduskeskkonnale olulisi mõjusid ei avaldu, siis ei mõjutata ka keskkonnategureid mis säilitavad ala soodsat seisundit.
Häirida ala soodsa seisundi indikaatoritena kasutatavate võtmeliikide tasakaalu, levikut ja asustustihedust?	Ei	Kaitseala elupaiku ja ökosüsteeme kavandatud tegevused oluliselt ei mõjuta, seega ei häirita ka alal elutsevate liikide tasakaalu, levikut ega asustustihedust.

Kaitse-eesmärgid		Selgitus
<b>Teised indikaatorid</b>		
<i>Kas projekt või kava võib:</i>		
Põhjustada muutusi kriitilise tähtsusega, ala olemust määravates aspektides (nt toitainete tasakaal), millest sõltub ala toimimine elupaiga või ökosüsteemina?	Ei	Kavandatavad tegevused ei mõjuta loodusala ökosüsteeme, aineringet ega hüdrooloogilisi protsesse..
Muuta ala struktuuri ja/või funktsiooni määravate seoste (nt pinnase ja vee või taimede ja loomade vaheliste seoste) dünaamikat?	Ei	Kavandatavad tegevused ei muuda ala struktuuri ja funktsiooni määravate seoste iseloomu ega dünaamikat.
Mõjutada alal prognooside järgi või eeldatavalt toimuvaid looduslikke muutusi (nagu näiteks veedünaamika või keemiline koostis)?	Ei	Kavandatavad tegevused ei mõjuta ala looduskeskkonda ega ka selle võimalikke looduslikke muutusi.
Vähendada esmatähtsate elupaigatüüpide pindala?	Ei	Kavandatavad tegevused ei mõjuta alal levivaid elupaiku ega põhjusta nende pindala vähenemist.
Vähendada esmatähtsate liikide arvukust?	Ei	Ülgase looduslal ei esine teadaolevalt loodusdirektiivile vastavaid esmatähtsaid (*) liike.
Muuta esmatähtsate liikide vahelist tasakaalu?	Ei	Ülgase looduslal ei esine teadaolevalt loodusdirektiivile vastavaid esmatähtsaid (*) liike.
Vähendada ala mitmekesisust?	Ei	Kavandatavad tegevused ei mõjuta ala looduskeskkonda ega ka selle mitmekesisust.
Põhjustada häirimist, mis võib mõjutada asurkondade suurust või esmatähtsate liikide vahelist tasakaalu või asustustihedust?	Ei	Kavandatavad tegevused ei mõjuta ala looduskeskkonda ja ökosüsteem ning järelilikult ka liikide vahelisi seosed ega asurkondade suurust või asustustihedust
Põhjustada killustatust?	Ei	Kavandatavad tegevused ei mõjuta ala looduskeskkonda ega loo sellesse barjääre ega katkestusi mis võiks põhjustada selle killustamist.
Põhjustada peamiste tunnuste (nt puistaimkate, iga-aastased üleujutused jne) vähenemist või hävimist?	Ei	Kavandatavad tegevused ei mõjuta ala looduskeskkonda ega põhjusta looduslale iseloomulike tunnuste muutumist, vähenemist ega hävimist.

#### 2.1.4. Kokkuvõte ja leevendusmeetmed

Kavandatava tegevusega selle üheski etapis ega tervikuna ei avaldata otseseid ega kaudseid olulisi mõjusid Ülgase looduslale ühegi kaitstava elupaigatüübi ega muu kaitseväärtuse osas. Hüdroakumulatsioonijaama rajamine ei sea ohtu ala kaitse-eesmärkide saavutamist. Võttes arvesse asjaolu, et planeeringuga kavandatavatel tegevustel puuduvad nii otsene ruumiline seos kui ka olulised otsesed või kaudsed mõjusid Ülgase looduslale, puudub vajadus leevendusmeetmete rakendamise järele.

## 2.2. Prangli loodusala

Vabariigi Valitsuse 5. augusti 2004. a korraldusega nr 615-k „Euroopa Komisjonile esitatav Natura 2000 võrgustiku alade nimekiri“ on Prangli loodusala võetud Natura 2000 võrgustiku alade nimekirja **13 elupaigatüübi, millest neli kuuluvad esmatähtsate hulka (\*), kaitseks, samuti loodusdirektiivi alusel kaitstava loomaliigi kaitseks**. Prangli loodusala kaitseväärtused on määratletud Natura standard-andmevormiga (<http://natura2000.eea.europa.eu/Natura2000/SDF.aspx?site=EE0010126>)

Prangli loodusala kaitse-eesmärk on järgmiste loodusdirektiivi I lisas nimetatud elupaigatüüpide kaitse:

**rannikulõukad (\*1150);**

**karid (1170);**

**väikesaared ning laiud (1620);**

**rannaniidud (\*1630);**

**püsitaimestuga liivarannad (1640);**

**eelluited (2110);**

**valged luited (liikuvad rannikuluited) (2120);**

**hallid luited (kinnistunud rannikuluited) (\*2130);**

**rusked luited kukemarjaga (\*2140);**

**metsastunud luited (2180);**

**kuivad liivanõmmed kanarbiku ja kukemarjaga (2320);**

**kadastikud (5130);**

**liigirikkad madalsood (7230);**

**esmased rannavallid (1210)**

Täpsema ülevaate nimetatud elupaigatüüpidest annab „Loodusdirektiivi“ elupaigatüüpide käsiraamat (Paal, 2007).

### 2.2.1. Mõjud loodusala kaitse-eesmärgiks olevatele elupaigatüüpidele

Prangli loodusala paikneb planeeringualast (veehaardest) 10 km kaugusel põhjas ja kirdes. Hüdroakumulatsioonijaama rajamise või käitamise mõjud elupaikadele saaksid avalduda eelkõige merekeskkonna (selle veekvaliteedi, hüdrodünaamika ja elustiku) kaudu. Kuna olulised mõjud merekeskkonnale ei ulatu tõenäoliselt Prangli loodusala piirkonda, siis ei ole oluliste mõjude avaldumine loodusala elupaikadele tõenäoline. Praktiliselt välistatud on mõjud maismaaelupaigatüüpidele mis asuvad väljaspool otsest merevee mõjuala.

**Rannikulõukad (\*1150);**

Rannikulõukaid leidub Prangli saare rannikualadel ja Aksi saarel ning nad hõlmavad vaid 0,2% loodusala pindalast. Rannikulõukad on ajutiselt mere poolt mõjutatavad.

**Tabel 4. Olulise mõju määratlemine – rannikulõukad (\*1150)**

Mõju tüüp	Põhjendus	Hinnang olulisusele	Leevendavad meetmed (vajadusel)
Elupaiga pindala kadu	Elupaigatüüp ei asu kavandatavate tegevuste otseste või kaudsete oluliste mõjude piirkonnas	Mõju puudub	Kuna mõjud puuduvad, siis vajadus leevendavate meetmete järele puudub
Killustatus	Elupaigatüüp ei asu kavandatavate tegevuste otseste või kaudsete oluliste mõjude piirkonnas	Mõju puudub	Vajadus puudub
Häirimine	Elupaigatüüp ei asu kavandatavate tegevuste otseste või kaudsete oluliste mõjude piirkonnas.	Mõju puudub või on mitteoluline	Vajadus puudub
Populatsiooni asustustihedus	Elupaigatüüp ei asu kavandatavate tegevuste otseste või kaudsete oluliste mõjude piirkonnas.	Mõju puudub	Vajadus puudub
Veevarud	Elupaigatüüp ei asu kavandatavate tegevuste otseste või kaudsete oluliste mõjude piirkonnas. Hüdroakumulatsioonijaama mõjud veedünaamikale ei ulatu Prangli ega Aksi saare piirkonda.	Mõju puudub või on mitteoluline	Vajadus puudub
Veekvaliteet	Elupaigatüüp ei asu kavandatavate tegevuste otseste või kaudsete oluliste mõjude piirkonnas. Hüdroakumulatsioonijaama võimalikud mõjud veekvaliteedile ei ulatu Prangli ega Aksi saare piirkonda.	Mõju puudub	Vajadus puudub

#### **Karid (1170)**

Karid levivad Prangli saare rannikumeres ning on enamlevinud elupaik hõlmates loodusala pindalast 32 %.

**Tabel 5. Olulise mõju määratlemine – Karid (1170)**

Mõju tüüp	Põhjendus	Hinnang olulisusele	Leevendavad meetmed (vajadusel)
Elupaiga pindala kadu	Elupaigatüüp ei asu kavandatavate tegevuste otseste või kaudsete oluliste mõjude piirkonnas	Mõju puudub	Kuna mõjud puuduvad, siis vajadus leevendavate meetmete järele puudub
Killustatus	Elupaigatüüp ei asu kavandatavate tegevuste otseste või kaudsete oluliste mõjude piirkonnas	Mõju puudub	Vajadus puudub
Häirimine	Elupaigatüüp ei asu kavandatavate	Mõju puudub	Vajadus puudub

Mõju tüüp	Põhjendus	Hinnang olulisusele	Leevendavad meetmed (vajadusel)
	tegevuste otseste või kaudsete oluliste mõjude piirkonnas.		
Populatsiooni asustustihedus	Elupaigatüüp ei asu kavandatavate tegevuste otseste või kaudsete oluliste mõjude piirkonnas.	Mõju puudub	Vajadus puudub
Veevarud	Elupaigatüüp ei asu kavandatavate tegevuste otseste või kaudsete oluliste mõjude piirkonnas. Hüdroakumulatsioonijaama mõjud veedünaamikale ei ulatu Prangli saare piirkonda.	Mõju puudub	Vajadus puudub
Veekvaliteet	Elupaigatüüp ei asu kavandatavate tegevuste otseste või kaudsete oluliste mõjude piirkonnas. Hüdroakumulatsioonijaama võimalikud mõjud veekvaliteedile ei ulatu Prangli saare piirkonda.	Mõju puudub või on mitteoluline	Vajadus puudub

#### Väikesaared ning laiud (1620);

Laiud levivad Prangli saare rannikumeres valdavalt saarest läänes. Elupaigatüüp hõlmab 0,6 % loodusala pindalast.

**Tabel 6. Olulise mõju määratlemine – väikesaared ning laiud (1620)**

Mõju tüüp	Põhjendus	Hinnang olulisusele	Leevendavad meetmed (vajadusel)
Elupaiga pindala kadu	Elupaigatüüp ei asu kavandatavate tegevuste otseste või kaudsete oluliste mõjude piirkonnas	Mõju puudub	Kuna mõjud puuduvad, siis vajadus leevendavate meetmete järele puudub
Killustatus	Elupaigatüüp ei asu kavandatavate tegevuste otseste või kaudsete oluliste mõjude piirkonnas	Mõju puudub	Vajadus puudub
Häirimine	Elupaigatüüp ei asu kavandatavate tegevuste otseste või kaudsete oluliste mõjude piirkonnas.	Mõju puudub	Vajadus puudub
Populatsiooni asustustihedus	Elupaigatüüp ei asu kavandatavate tegevuste otseste või kaudsete oluliste mõjude piirkonnas.	Mõju puudub	Vajadus puudub
Veevarud	Elupaigatüüp ei asu kavandatavate tegevuste otseste või kaudsete oluliste mõjude piirkonnas. Hüdroakumulatsioonijaama mõjud veedünaamikale ei ulatu Prangli saare piirkonda.	Mõju puudub või on mitteoluline	Vajadus puudub

Mõju tüüp	Põhjendus	Hinnang olulisusele	Leevendavad meetmed (vajadusel)
Veekvaliteet	Elupaigatüüp ei asu kavandatavate tegevuste otseste või kaudsete oluliste mõjude piirkonnas. Hüdroakumulatsioonijaama võimalikud mõjud veekvaliteedile ei ulatu Prangli saare piirkonda.	Mõju puudub või on mitteoluline	Vajadus puudub

### Rannaniidud (\*1630);

Rannaniidud levivad rannikualadel hõlmates 8,2% loodusala pindalast. Rannaniidud on ajutiselt mere poolt mõjutatavad.

**Tabel 7. Olulise mõju määratlemine – rannaniidud (\*1630);**

Mõju tüüp	Põhjendus	Hinnang olulisusele	Leevendavad meetmed (vajadusel)
Elupaiga pindala kadu	Elupaigatüüp ei asu kavandatavate tegevuste otseste või kaudsete oluliste mõjude piirkonnas	Mõju puudub	Kuna mõjud puuduvad, siis vajadus leevendavate meetmete järele puudub
Killustatus	Elupaigatüüp ei asu kavandatavate tegevuste otseste või kaudsete oluliste mõjude piirkonnas	Mõju puudub	Vajadus puudub
Häirimine	Elupaigatüüp ei asu kavandatavate tegevuste otseste või kaudsete oluliste mõjude piirkonnas.	Mõju puudub	Vajadus puudub
Populatsiooni asustustihedus	Elupaigatüüp ei asu kavandatavate tegevuste otseste või kaudsete oluliste mõjude piirkonnas.	Mõju puudub	Vajadus puudub
Veevarud	Elupaigatüüp ei asu kavandatavate tegevuste otseste või kaudsete oluliste mõjude piirkonnas. Hüdroakumulatsioonijaama mõjud veedünaamikale ei ulatu Prangli saare piirkonda.	Mõju puudub või on mitteoluline	Vajadus puudub
Veekvaliteet	Elupaigatüüp ei asu kavandatavate tegevuste otseste või kaudsete oluliste mõjude piirkonnas. Hüdroakumulatsioonijaama võimalikud mõjud veekvaliteedile ei ulatu Prangli saare piirkonda.	Mõju puudub või on mitteoluline	Vajadus puudub

### Püsitaimestuga liivarannad (1640)

Liivarannad levivad Prangli saare lõuna- ja idarannikul hõlmates 0,9 % loodusala pindalast. Liivarannad on pideva mere mõju tsoonis.

**Tabel 8. Olulise mõju määratlemine – püsitaimestuga liivarannad (1640)**

Mõju tüüp	Põhjendus	Hinnang olulisusele	Leevendavad meetmed (vajadusel)
Elupaiga pindala kadu	Elupaigatüüp ei asu kavandatavate tegevuste otseste või kaudsete oluliste mõjude piirkonnas.	Mõju puudub	Kuna mõjud puuduvad, siis vajadus leevendavate meetmete järele puudub
Killustatus	Elupaigatüüp ei asu kavandatavate tegevuste otseste või kaudsete oluliste mõjude piirkonnas	Mõju puudub	Vajadus puudub
Häirimine	Elupaigatüüp ei asu kavandatavate tegevuste otseste või kaudsete oluliste mõjude piirkonnas.	Mõju puudub	Vajadus puudub
Populatsiooni asustustihedus	Elupaigatüüp ei asu kavandatavate tegevuste otseste või kaudsete oluliste mõjude piirkonnas.	Mõju puudub	Vajadus puudub
Veevarud	Elupaigatüüp ei asu kavandatavate tegevuste otseste või kaudsete oluliste mõjude piirkonnas. Hüdroakumulatsioonijaama mõjud veedünaamikale ei ulatu Prangli saare piirkonda.	Mõju puudub või on mitteoluline	Vajadus puudub
Veekvaliteet	Elupaigatüüp ei asu kavandatavate tegevuste otseste või kaudsete oluliste mõjude piirkonnas. Hüdroakumulatsioonijaama võimalikud mõjud veekvaliteedile ei ulatu Prangli saare piirkonda.	Mõju puudub või on mitteoluline	Vajadus puudub

### **Eelluited (2110)**

Kujunevad rannikuluided levivad saare lõuna- ja idaosas hõlmates vaid 0,1 % loodusala pindalast.

**Tabel 9. Olulise mõju määratlemine – eelluited (2110)**

Mõju tüüp	Põhjendus	Hinnang olulisusele	Leevendavad meetmed (vajadusel)
Elupaiga pindala kadu	Elupaigatüüp ei asu kavandatavate tegevuste otseste või kaudsete oluliste mõjude piirkonnas.	Mõju puudub	Kuna mõjud puuduvad, siis vajadus leevendavate meetmete järele puudub
Killustatus	Elupaigatüüp ei asu kavandatavate tegevuste otseste või kaudsete oluliste mõjude piirkonnas	Mõju puudub	Vajadus puudub
Häirimine	Elupaigatüüp ei asu kavandatavate tegevuste otseste või kaudsete oluliste	Mõju puudub	Vajadus puudub



Mõju tüüp	Põhjendus	Hinnang olulisusele	Leevendavad meetmed (vajadusel)
	mõjude piirkonnas.		
Populatsiooni asustustihedus	Elupaigatüüp ei asu kavandatavate tegevuste otseste või kaudsete oluliste mõjude piirkonnas.	Mõju puudub	Vajadus puudub
Veevarud	Elupaigatüüp ei asu kavandatavate tegevuste otseste või kaudsete oluliste mõjude piirkonnas. Hüdroakumulatsioonijaama mõjud veedünaamikale ei ulatu Prangli saare piirkonda.	Mõju puudub või on mitteoluline	Vajadus puudub
Veekvaliteet	Elupaigatüüp ei asu kavandatavate tegevuste otseste või kaudsete oluliste mõjude piirkonnas. Hüdroakumulatsioonijaama võimalikud mõjud veekvaliteedile ei ulatu Prangli saare piirkonda.	Mõju puudub või on mitteoluline	Vajadus puudub

#### Valged luited (liikuvad rannikuluited) (2120)

Liikuvad rannikuluited levivad saare lõuna- ja idaosas hõlmates vaid 0,2 % loodusala pindalast. Elupaigatüüp ei asu mere vahetu mõju piirkonnas.

**Tabel 10. Olulise mõju määratlemine – valged luited (liikuvad rannikuluited) (2120)**

Mõju tüüp	Põhjendus	Hinnang olulisusele	Leevendavad meetmed (vajadusel)
Elupaiga pindala kadu	Elupaigatüüp ei asu kavandatavate tegevuste otseste või kaudsete oluliste mõjude piirkonnas	Mõju puudub	Kuna mõjud puuduvad, siis vajadus leevendavate meetmete järele puudub
Killustatus	Elupaigatüüp ei asu kavandatavate tegevuste otseste või kaudsete oluliste mõjude piirkonnas	Mõju puudub	Vajadus puudub
Häirimine	Elupaigatüüp ei asu kavandatavate tegevuste otseste või kaudsete oluliste mõjude piirkonnas	Mõju puudub	Vajadus puudub
Populatsiooni asustustihedus	Elupaigatüüp ei asu kavandatavate tegevuste otseste või kaudsete oluliste mõjude piirkonnas	Mõju puudub	Vajadus puudub
Veevarud	Elupaigatüüp ei asu kavandatavate tegevuste otseste või kaudsete oluliste mõjude piirkonnas	Mõju puudub	Vajadus puudub
Veekvaliteet	Elupaigatüüp ei asu kavandatavate tegevuste otseste või kaudsete oluliste mõjude piirkonnas.	Mõju puudub	Vajadus puudub

**Hallid luited (kinnistunud rannikulited) (\*2130)**

Kinnistunud rannikulited levivad Prangli saare lõuna- ja idaosas hõlmates 0,6 % loodusala pindalast.

**Tabel 11. Olulise mõju määratlemine – hallid luited (kinnistunud rannikulited) (\*2130)**

Mõju tüüp	Põhjendus	Hinnang olulisusele	Leevendavad meetmed (vajadusel)
Elupaiga pindala kadu	Elupaigatüüp ei asu kavandatavate tegevuste otseste või kaudsete oluliste mõjude piirkonnas	Mõju puudub	Kuna mõjud puuduvad, siis vajadus leevendavate meetmete järele puudub
Killustatus	Elupaigatüüp ei asu kavandatavate tegevuste otseste või kaudsete oluliste mõjude piirkonnas	Mõju puudub	Vajadus puudub
Häirimine	Elupaigatüüp ei asu kavandatavate tegevuste otseste või kaudsete oluliste mõjude piirkonnas	Mõju puudub	Vajadus puudub
Populatsiooni asustustihedus	Elupaigatüüp ei asu kavandatavate tegevuste otseste või kaudsete oluliste mõjude piirkonnas	Mõju puudub	Vajadus puudub
Veevarud	Elupaigatüüp ei asu kavandatavate tegevuste otseste või kaudsete oluliste mõjude piirkonnas	Mõju puudub	Vajadus puudub
Veekvaliteet	Elupaigatüüp ei asu kavandatavate tegevuste otseste või kaudsete oluliste mõjude piirkonnas	Mõju puudub	Vajadus puudub

**Rusked luited kukemarjaga (\*2140)**

Rusked luited levivad Prangli saare lõuna- ja idaosas väljapool mere otsese mõju piirkonda ning katavad 0,5 % loodusala pindalast.

**Tabel 12. Olulise mõju määratlemine – rusked luited kukemarjaga (\*2140)**

Mõju tüüp	Põhjendus	Hinnang olulisusele	Leevendavad meetmed (vajadusel)
Elupaiga pindala kadu	Elupaigatüüp ei asu kavandatavate tegevuste otseste või kaudsete oluliste mõjude piirkonnas .	Mõju puudub	Kuna mõjud puuduvad, siis vajadus leevendavate meetmete järele puudub..
Killustatus	Elupaigatüüp ei asu kavandatavate tegevuste otseste või kaudsete oluliste	Mõju puudub	Vajadus puudub

Mõju tüüp	Põhjendus	Hinnang olulisusele	Leevendavad meetmed (vajadusel)
	mõjude piirkonnas		
Häirimine	Elupaigatüüp ei asu kavandatavate tegevuste otseste või kaudsete oluliste mõjude piirkonnas.	Mõju puudub	Vajadus puudub
Populatsiooni asustustihedus	Elupaigatüüp ei asu kavandatavate tegevuste otseste või kaudsete oluliste mõjude piirkonnas.	Mõju puudub	Vajadus puudub
Veevarud	Elupaigatüüp ei asu kavandatavate tegevuste otseste või kaudsete oluliste mõjude piirkonnas.	Mõju puudub	Vajadus puudub
Veekvaliteet	Elupaigatüüp ei asu kavandatavate tegevuste otseste või kaudsete oluliste mõjude piirkonnas.	Mõju puudub	Vajadus puudub

### Metsastunud luited (2180)

Metsastunud luited paiknevad rannast ja mere mõjust kaugemal ning hõlmavad 4,3 % loodusala pindalast.

**Tabel 13. Olulise mõju määratlemine – metsastunud luited (2180)**

Mõju tüüp	Põhjendus	Hinnang olulisusele	Leevendavad meetmed (vajadusel)
Elupaiga pindala kadu	Elupaigatüüp ei asu kavandatavate tegevuste otseste või kaudsete oluliste mõjude piirkonnas	Mõju puudub	Kuna mõjud puuduvad, siis vajadus leevendavate meetmete järele puudub
Killustatus	Elupaigatüüp ei asu kavandatavate tegevuste otseste või kaudsete oluliste mõjude piirkonnas	Mõju puudub	Vajadus puudub
Häirimine	Elupaigatüüp ei asu kavandatavate tegevuste otseste või kaudsete oluliste mõjude piirkonnas	Mõju puudub	Vajadus puudub
Populatsiooni asustustihedus	Elupaigatüüp ei asu kavandatavate tegevuste otseste või kaudsete oluliste mõjude piirkonnas	Mõju puudub	Vajadus puudub
Veevarud	Elupaigatüüp ei asu kavandatavate tegevuste otseste või kaudsete oluliste mõjude piirkonnas	Mõju puudub	Vajadus puudub
Veekvaliteet	Elupaigatüüp ei asu kavandatavate tegevuste otseste või kaudsete oluliste mõjude piirkonnas	Mõju puudub	Vajadus puudub

### Kuivad liivanõmmed kanarbiku ja kukemarjaga (2320)

Kukemarjaga liivanõmmed levivad saare lõunaosas ning katavad 2,8 % loodusalast.

**Tabel 14. Olulise mõju määratlemine kuivad liivanõmmed kanarbiku ja kukemarjaga (2320)**

Mõju tüüp	Põhjendus	Hinnang olulisusele	Leevendavad meetmed (vajadusel)
Elupaiga pindala kadu	Elupaigatüüp ei asu kavandatavate tegevuste otseste või kaudsete oluliste mõjude piirkonnas	Mõju puudub	Kuna mõjud puuduvad, siis vajadus leevendavate meetmete järele puudub
Killustatus	Elupaigatüüp ei asu kavandatavate tegevuste otseste või kaudsete oluliste mõjude piirkonnas	Mõju puudub	Vajadus puudub
Häirimine	Elupaigatüüp ei asu kavandatavate tegevuste otseste või kaudsete oluliste mõjude piirkonnas	Mõju puudub	Vajadus puudub
Populatsiooni asustustihedus	Elupaigatüüp ei asu kavandatavate tegevuste otseste või kaudsete oluliste mõjude piirkonnas	Mõju puudub	Vajadus puudub
Veevarud	Elupaigatüüp ei asu kavandatavate tegevuste otseste või kaudsete oluliste mõjude piirkonnas	Mõju puudub	Vajadus puudub
Veekvaliteet	Elupaigatüüp ei asu kavandatavate tegevuste otseste või kaudsete oluliste mõjude piirkonnas	Mõju puudub	Vajadus puudub

### Kadastikud (5130)

Kadastikud levivad saare lääneosas hõlmates loodusala pindalast 4,5 %.

**Tabel 15. Olulise mõju määratlemine – kadastikud (2320)**

Mõju tüüp	Põhjendus	Hinnang olulisusele	Leevendavad meetmed (vajadusel)
Elupaiga pindala kadu	Elupaigatüüp ei asu kavandatavate tegevuste otseste või kaudsete oluliste mõjude piirkonnas	Mõju puudub	Kuna mõjud puuduvad, siis vajadus leevendavate meetmete järele puudub
Killustatus	Elupaigatüüp ei asu kavandatavate tegevuste otseste või kaudsete oluliste mõjude piirkonnas	Mõju puudub	Vajadus puudub
Häirimine	Elupaigatüüp ei asu kavandatavate tegevuste	Mõju puudub	Vajadus puudub

Mõju tüüp	Põhjendus	Hinnang olulisusele	Levendavad meetmed (vajadusel)
	otseste või kaudsete oluliste mõjude piirkonnas		
Populatsiooni asustustihedus	Elupaigatüüp ei asu kavandatavate tegevuste otseste või kaudsete oluliste mõjude piirkonnas	Mõju puudub	Vajadus puudub
Veevarud	Elupaigatüüp ei asu kavandatavate tegevuste otseste või kaudsete oluliste mõjude piirkonnas	Mõju puudub	Vajadus puudub
Veekvaliteet	Elupaigatüüp ei asu kavandatavate tegevuste otseste või kaudsete oluliste mõjude piirkonnas	Mõju puudub	Vajadus puudub

### Liigirikkad madalsood (7230)

Liigirikkaid madalsoid leidub Prangli saare lõunaosas ning nad hõlmavad kaitsealast 0,9 %.

**Tabel 16. Olulise mõju määratlemine – liigirikkad madalsood (7230)**

Mõju tüüp	Põhjendus	Hinnang olulisusele	Levendavad meetmed (vajadusel)
Elupaiga pindala kadu	Elupaigatüüp ei asu kavandatavate tegevuste otseste või kaudsete oluliste mõjude piirkonnas	Mõju puudub	Kuna mõjud puuduvad, siis vajadus leevendavate meetmete järele puudub
Killustatus	Elupaigatüüp ei asu kavandatavate tegevuste otseste või kaudsete oluliste mõjude piirkonnas	Mõju puudub	Vajadus puudub
Häirimine	Elupaigatüüp ei asu kavandatavate tegevuste otseste või kaudsete oluliste mõjude piirkonnas.	Mõju puudub	Vajadus puudub
Populatsiooni asustustihedus	Elupaigatüüp ei asu kavandatavate tegevuste otseste või kaudsete oluliste mõjude piirkonnas.	Mõju puudub	Vajadus puudub
Veevarud	Elupaigatüüp ei asu kavandatavate tegevuste otseste või kaudsete oluliste mõjude piirkonnas.	Mõju puudub	Vajadus puudub
Veekvaliteet	Elupaigatüüp ei asu kavandatavate tegevuste otseste või kaudsete oluliste mõjude piirkonnas.	Mõju puudub	Vajadus puudub

### Esmased rannavallid (1210)

Rannavallid levivad rannikul mere vahetu mõju piirkonnas. Elupaigatüübi osatähtsuseks looduslal on Natura standardandmevormis märgitud 0 %.

**Tabel 17. Olulise mõju määratlemine – esmased rannavallid (1210)**

Mõju tüüp	Põhjendus	Hinnang olulisusele	Leevendavad meetmed (vajadusel)
Elupaiga pindala kadu	Elupaigatüüp ei asu kavandatavate tegevuste otseste või kaudsete oluliste mõjude piirkonnas .	Mõju puudub	Kuna mõjud puuduvad, siis vajadus leevendavate meetmete järele puudub
Killustatus	Elupaigatüüp ei asu kavandatavate tegevuste otseste või kaudsete oluliste mõjude piirkonnas	Mõju puudub	Vajadus puudub
Häirimine	Elupaigatüüp ei asu kavandatavate tegevuste otseste või kaudsete oluliste mõjude piirkonnas.	Mõju puudub või on mitteoluline	Vajadus puudub
Populatsiooni asustustihedus	Elupaigatüüp ei asu kavandatavate tegevuste otseste või kaudsete oluliste mõjude piirkonnas.	Mõju puudub	Vajadus puudub
Veevarud	Elupaigatüüp ei asu kavandatavate tegevuste otseste või kaudsete oluliste mõjude piirkonnas. Hüdroakumulatsioonijaama mõjud veedünaamikale ei ulatu Prangli saare piirkonda.	Mõju puudub või on mitteoluline	Vajadus puudub
Veekvaliteet	Elupaigatüüp ei asu kavandatavate tegevuste otseste või kaudsete oluliste mõjude piirkonnas. Hüdroakumulatsioonijaama võimalikud mõjud veekvaliteedile ei ulatu Prangli saare piirkonda.	Mõju puudub	Vajadus puudub

### 2.2.2. Kavandatava tegevuse mõju Prangli loodusala terviklikkusele

Alljärgnevalt on antud hinnang kaitseala terviklikkusele lähtudes Natura hindamise juhendmetoodikast.

**Tabel 18. Prangli loodusala terviklikkuse säilimise kontrollnimekiri ja hinnang**

Kaitse-eesmärgid		Selgitus
<i>Kas projekt või kava võib:</i>		
Aeglustada ala kaitse-eesmärkide saavutamist?	Ei	Planeeringuga kavandatud tegevused ei avalda otseseid ega kaudseid olulisi mõjusid kaitse-eesmärgiks olevatele elupaigatüüpidele ega liikidele ja seetõttu puudub ka mõju kaitse-eesmärkidele.

Kaitse-eesmärgid		Selgitus
Katkestada ala kaitse-eesmärkide suunas liikumise?	Ei	Kavandatud tegevused ei avalda olulisi mõjusid kaitse-eesmärgiks olevatele elupaigatüüpidele ega liikidele, ega nende hea seisundi püsimisele.
Takistada selliste tegurite toimimist, mis aitavad säilitada ala soodsat seisundit?	Ei	Kuna kaitseala looduskeskkonnale olulisi mõjusid ei avaldu, siis ei mõjutata ka keskkonnategureid mis säilitavad ala soodsat seisundit.
Häirida ala soodsa seisundi indikaatoritena kasutatavate võtmeliikide tasakaalu, levikut ja asustustihedust?	Ei	Kaitseala elupaiku ja ökosüsteeme kavandatud tegevused oluliselt ei mõjuta, seega ei häirita ka alal elutsevate liikide tasakaalu, levikut ega asustustihedust.
<b>Teised indikaatorid</b>		
<i>Kas projekt või kava võib:</i>		
Põhjustada muutusi kriitilise tähtsusega, ala olemust määravates aspektides (nt toitainete tasakaal), millest sõltub ala toimimine elupaiga või ökosüsteemina?	Ei	Kavandatavad tegevused ei mõjuta loodusala ökosüsteeme, aineringet ega hüdrogeoloogilisi protsesse.
Muuta ala struktuuri ja/või funktsiooni määravate seoste (nt pinnase ja vee või taimede ja loomade vaheliste seoste) dünaamikat?	Ei	Kavandatavad tegevused ei muuda ala struktuuri ja funktsiooni määravate seoste iseloomu ega dünaamikat.
Mõjutada alal prognooside järgi või eeldatavalt toimuvaid looduslikke muutusi (nagu näiteks veedünaamika või keemiline koostis)?	Ei	Kavandatavad tegevused ei mõjuta ala looduskeskkonda ega ka selle võimalikke looduslikke muutusi.
Vähendada esmatähtsate elupaigatüüpide pindala?	Ei	Kavandatavad tegevused ei mõjuta alal levivaid elupaiku ega põhjusta nende pindala vähenemist.
Vähendada esmatähtsate liikide arvukust?	Ei	Kuna tegevused ei mõjuta elupaiku ning ei põhjusta häiringuid loodusala piirkonnas puudub ka mõju võimalikele esmatähtsatele liikidele
Muuta esmatähtsate liikide vahelist tasakaalu?	Ei	Kuna tegevused ei mõjuta elupaiku ning ei põhjusta häiringuid loodusala piirkonnas puudub ka mõju võimalikele esmatähtsatele liikidele
Vähendada ala mitmekesisust?	Ei	Kavandatavad tegevused ei mõjuta ala looduskeskkonda ja seega ei vähenda ka selle mitmekesisust
Põhjustada häirimist, mis võib mõjutada asurkondade suurust või esmatähtsate liikide vahelist tasakaalu või asustustihedust?	Ei	Kavandatavad tegevused ei mõjuta ala looduskeskkonda ja ökosüsteem ning järelikult ka liikide vahelisi seosed ega asurkondade suurust või asustustihedust
Põhjustada killustatust?	Ei	Kavandatavad tegevused ei mõjuta ala looduskeskkonda ega loo sellesse barjääre ega katkestusi mis võiks põhjustada selle killustamist.
Põhjustada peamiste tunnuste (nt puistaimkate, iga-aastased üleujutused jne) vähenemist või hävimist?	Ei	Kavandatavad tegevused ei mõjuta ala looduskeskkonda ega põhjusta looduslale iseloomulike tunnuste muutumist, vähenemist ega hävimist.

### 2.2.3. Kokkuvõte ja leevendusmeetmed

Kavandatava tegevusega selle üheski etapis ega tervikuna ei avaldata otseseid ega kaudseid olulisi mõjusid Prangli loodusala ühegi kaitstava elupaigatüübi ega muu kaitseväärtuse osas. Hüdroakumulatsioonijaama rajamine ei sea ohtu ala kaitse-eesmärkide saavutamist. Võttes arvesse asjaolu, et planeeringuga kavandatavatel tegevustel puuduvad nii otsene ruumiline seos kui ka olulised otsesed või kaudsed mõjusid Prangli loodusala, puudub vajadus leevendusmeetmete rakendamise järele.

## 2.3. Kolga lahe loodusala ja linnuala

Vabariigi Valitsuse 5. augusti 2004. a korraldusega nr 615-k „Euroopa Komisjonile esitatav Natura 2000 võrgustiku alade nimekiri“ on Kolga lahe loodusala ja samades piirides asuv Kolga lahe linnuala võetud Natura 2000 võrgustiku alade nimekirja **14 elupaigatüübi, millest neli kuuluvad esmatähtsate hulka (\*), kaitseks, samuti loodusdirektiivi II lisas nimetatud loomaliigi (hallhüljes) kaitseks, samuti kolme linnudirektiivi I lisas nimetatud linnuliigi kaitse**. Kolga lahe loodusala ja linnuala kaitseväärtused on määratletud Natura standard-andmevormiga (<http://natura2000.eea.europa.eu/Natura2000/SDF.aspx?site=EE0010171>)

Kolga lahe loodusala kaitse-eesmärgiks olevad loodusdirektiivi I lisas nimetatud elupaigatüübid on:

**rannikulõukad (\*1150);**  
**esmased rannavallid (1210);**  
**väikesaared ning laiud (1620);**  
**rannaniidud (\*1630);**  
**valged luited (liikuvad rannikuluited) (2120);**  
**rusked luited kukemarjaga (\*2140);**  
**metsastunud luited (2180);**  
**kadastikud (5130);**  
**liigirikkad madalood (7230);**  
**veealused liivamadalad (1110);**  
**püsitaimestuga liivarannad (1640);**  
**karid (1170);**  
**huumustoitelised järved ja järvikud (3160)**  
**vanad loodusmetsad (9110)**

Täpsema ülevaate nimetatud elupaigatüüpidest annab „Loodusdirektiivi“ elupaigatüüpide käsiraamat (Paal, 2007).

### 2.3.1. Mõjud loodusala kaitse-eesmärgiks olevatele elupaigatüüpidele

Kolga lahe loodusala paikneb planeeringualast 13 km kaugusel kirdes. Lähimaks kaitseala osaks on Rammu saar, ülejäänud alasse kuuluvad saared osuvad kaugemal. Hüdroakumulatsioonijaama



rajamise või käitamise mõjud elupaikadele saaksid avalduda eelkõige merekeskkonna (selle veekvaliteedi, hüdrodünaamika ja elustiku) kaudu. Kuna olulised mõjud merekeskkonnale ei ulatu tõenäoliselt Kolga lahe loodus- ja linnuala piirkonda, siis ei ole oluliste mõjude avaldumine loodusala elupaikadele tõenäoline. Praktiliselt välistatud on mõjud maismaaelupaigatüüpidele mis asuvad väljaspool otsest merevee mõjuala.

### Rannikulõukad (\*1150);

Rannikulõukaid leidub Rammu saarel ning nad hõlmavad vaid 0,2% loodusala pindalast. Rannikulõukad võivad olla ajutiselt mere poolt mõjutatavad.

**Tabel 19. Olulise mõju määratlemine – rannikulõukad (\*1150)**

Mõju tüüp	Põhjendus	Hinnang olulisusele	Leevendavad meetmed (vajadusel)
Elupaiga pindala kadu	Elupaigatüüp ei asu kavandatavate tegevuste otseste või kaudsete oluliste mõjude piirkonnas.	Mõju puudub	Kuna mõjud puuduvad, siis vajadus leevendavate meetmete järele puudub
Killustatus	Elupaigatüüp ei asu kavandatavate tegevuste otseste või kaudsete oluliste mõjude piirkonnas	Mõju puudub	Vajadus puudub
Häirimine	Elupaigatüüp ei asu kavandatavate tegevuste otseste või kaudsete oluliste mõjude piirkonnas.	Mõju puudub või on mitteoluline	Vajadus puudub
Populatsiooni asustustihedus	Elupaigatüüp ei asu kavandatavate tegevuste otseste või kaudsete oluliste mõjude piirkonnas.	Mõju puudub	Vajadus puudub
Veevarud	Elupaigatüüp ei asu kavandatavate tegevuste otseste või kaudsete oluliste mõjude piirkonnas. Hüdroakumulatsioonijaama mõjud veedünaamikale ei ulatu Kolga lahe saarte piirkonda.	Mõju puudub või on mitteoluline	Vajadus puudub
Veekvaliteet	Elupaigatüüp ei asu kavandatavate tegevuste otseste või kaudsete oluliste mõjude piirkonnas. Hüdroakumulatsioonijaama võimalikud mõjud veekvaliteedile ei ulatu Kolga lahe saarte piirkonda.	Mõju puudub	Vajadus puudub

### Esmased rannavallid (1210)

Rannavallid levivad väikesaarte rannikul mere vahetu mõju piirkonnas ning katavad loodusalast 0,3 %.

**Tabel 20. Olulise mõju määratlemine – esmased rannavallid (1210)**

Mõju tüüp	Põhjendus	Hinnang olulisusele	Leevendavad meetmed (vajadusel)
Elupaiga pindala kadu	Elupaigatüüp ei asu kavandatavate tegevuste otseste või kaudsete oluliste mõjude piirkonnas.	Mõju puudub	Kuna mõjud puuduvad, siis vajadus leevendavate meetmete järele puudub
Killustatus	Elupaigatüüp ei asu kavandatavate tegevuste otseste või kaudsete oluliste mõjude piirkonnas	Mõju puudub	Vajadus puudub
Häirimine	Elupaigatüüp ei asu kavandatavate tegevuste otseste või kaudsete oluliste mõjude piirkonnas.	Mõju puudub või on mitteoluline	Vajadus puudub
Populatsiooni asustustihedus	Elupaigatüüp ei asu kavandatavate tegevuste otseste või kaudsete oluliste mõjude piirkonnas.	Mõju puudub	Vajadus puudub
Veevarud	Elupaigatüüp ei asu kavandatavate tegevuste otseste või kaudsete oluliste mõjude piirkonnas. Hüdroakumulatsioonijaama mõjud veedünaamikale ei ulatu Kolga lahe saarte piirkonda.	Mõju puudub või on mitteoluline	Vajadus puudub
Veekvaliteet	Elupaigatüüp ei asu kavandatavate tegevuste otseste või kaudsete oluliste mõjude piirkonnas. Hüdroakumulatsioonijaama võimalikud mõjud veekvaliteedile ei ulatu Kolga lahe saarte piirkonda.	Mõju puudub	Vajadus puudub

**Väikesaared ning laiud (1620)**

Elupaigatüüp hõlmab loodusalast 0,7 %.

**Tabel 21. Olulise mõju määratlemine – Väikesaared ning laiud (1620)**

Mõju tüüp	Põhjendus	Hinnang olulisusele	Leevendavad meetmed (vajadusel)
Elupaiga pindala kadu	Elupaigatüüp ei asu kavandatavate tegevuste otseste või kaudsete oluliste mõjude piirkonnas.	Mõju puudub	Kuna mõjud puuduvad, siis vajadus leevendavate meetmete järele puudub
Killustatus	Elupaigatüüp ei asu kavandatavate tegevuste otseste või kaudsete oluliste mõjude piirkonnas	Mõju puudub	Vajadus puudub

Mõju tüüp	Põhjendus	Hinnang olulisusele	Leevendavad meetmed (vajadusel)
Häirimine	Elupaigatüüp ei asu kavandatavate tegevuste otseste või kaudsete oluliste mõjude piirkonnas.	Mõju puudub või on mitteoluline	Vajadus puudub
Populatsiooni asustustihedus	Elupaigatüüp ei asu kavandatavate tegevuste otseste või kaudsete oluliste mõjude piirkonnas.	Mõju puudub	Vajadus puudub
Veevarud	Elupaigatüüp ei asu kavandatavate tegevuste otseste või kaudsete oluliste mõjude piirkonnas. Hüdroakumulatsioonijaama mõjud veedünaamikale ei ulatu Kolga lahe saarte piirkonda.	Mõju puudub või on mitteoluline	Vajadus puudub
Veekvaliteet	Elupaigatüüp ei asu kavandatavate tegevuste otseste või kaudsete oluliste mõjude piirkonnas. Hüdroakumulatsioonijaama võimalikud mõjud veekvaliteedile ei ulatu Kolga lahe saarte piirkonda.	Mõju puudub	Vajadus puudub

### Rannaniidud (\*1630)

Rannaniidud levivad mere poolt ajutiselt mõjutatavatel rannikualadel hõlmates 1,5% loodusala pindalast.

**Tabel 22. Olulise mõju määratlemine – rannaniidud (\*1630);**

Mõju tüüp	Põhjendus	Hinnang olulisusele	Leevendavad meetmed (vajadusel)
Elupaiga pindala kadu	Elupaigatüüp ei asu kavandatavate tegevuste otseste või kaudsete oluliste mõjude piirkonnas.	Mõju puudub	Kuna mõjud puuduvad, siis vajadus leevendavate meetmete järele puudub
Killustatus	Elupaigatüüp ei asu kavandatavate tegevuste otseste või kaudsete oluliste mõjude piirkonnas	Mõju puudub	Vajadus puudub
Häirimine	Elupaigatüüp ei asu kavandatavate tegevuste otseste või kaudsete oluliste mõjude piirkonnas.	Mõju puudub	Vajadus puudub
Populatsiooni asustustihedus	Elupaigatüüp ei asu kavandatavate tegevuste otseste või kaudsete oluliste mõjude piirkonnas.	Mõju puudub	Vajadus puudub
Veevarud	Elupaigatüüp ei asu kavandatavate tegevuste otseste või kaudsete oluliste mõjude piirkonnas. Hüdroakumulatsioonijaama mõjud veedünaamikale ei ulatu Kolga lahe	Mõju puudub või on mitteoluline	Vajadus puudub

Mõju tüüp	Põhjendus	Hinnang olulisusele	Leevendavad meetmed (vajadusel)
	saarte piirkonda.		
Veekvaliteet	Elupaigatüüp ei asu kavandatavate tegevuste otseste või kaudsete oluliste mõjude piirkonnas. Hüdroakumulatsioonijaama võimalikud mõjud veekvaliteedile ei ulatu Kolga lahe saarte piirkonda.	Mõju puudub või on mitteoluline	Vajadus puudub

### Valged luited (liikuvad rannikulitid) (2120)

Valged luited levivad rannikualadel kui enamasti väljaspool merevee otsest mõju. Elupaigatüüp katab 0,3 % loodusalast.

**Tabel 23. Olulise mõju määratlemine – valged luited (liikuvad rannikulitid) (2120)**

Mõju tüüp	Põhjendus	Hinnang olulisusele	Leevendavad meetmed (vajadusel)
Elupaiga pindala kadu	Elupaigatüüp ei asu kavandatavate tegevuste otseste või kaudsete oluliste mõjude piirkonnas.	Mõju puudub	Kuna mõjud puuduvad, siis vajadus leevendavate meetmete järele puudub
Killustatus	Elupaigatüüp ei asu kavandatavate tegevuste otseste või kaudsete oluliste mõjude piirkonnas	Mõju puudub	Vajadus puudub
Häirimine	Elupaigatüüp ei asu kavandatavate tegevuste otseste või kaudsete oluliste mõjude piirkonnas.	Mõju puudub	Vajadus puudub
Populatsiooni asustustihedus	Elupaigatüüp ei asu kavandatavate tegevuste otseste või kaudsete oluliste mõjude piirkonnas.	Mõju puudub	Vajadus puudub
Veevarud	Elupaigatüüp ei asu kavandatavate tegevuste otseste või kaudsete oluliste mõjude piirkonnas. Hüdroakumulatsioonijaama mõjud veedünaamikale ei ulatu Kolga lahe saarte piirkonda.	Mõju puudub või on mitteoluline	Vajadus puudub
Veekvaliteet	Elupaigatüüp ei asu kavandatavate tegevuste otseste või kaudsete oluliste mõjude piirkonnas. Hüdroakumulatsioonijaama võimalikud mõjud veekvaliteedile ei ulatu Kolga lahe saarte piirkonda.	Mõju puudub või on mitteoluline	Vajadus puudub

### Rusked luited kukemarfaga (\*2140)

Rusked luited paiknevad rannikul väljaspool merevee otsest mõju. Elupaigatüüp katab 1,2 % loodusalast.

**Tabel 24. Olulise mõju määratlemine – Rusked luited kukemarjaga (\*2140)**

Mõju tüüp	Põhjendus	Hinnang olulisusele	Leevendavad meetmed (vajadusel)
Elupaiga pindala kadu	Elupaigatüüp ei asu kavandatavate tegevuste otseste või kaudsete oluliste mõjude piirkonnas.	Mõju puudub	Kuna mõjud puuduvad, siis vajadus leevendavate meetmete järele puudub
Killustatus	Elupaigatüüp ei asu kavandatavate tegevuste otseste või kaudsete oluliste mõjude piirkonnas	Mõju puudub	Vajadus puudub
Häirimine	Elupaigatüüp ei asu kavandatavate tegevuste otseste või kaudsete oluliste mõjude piirkonnas.	Mõju puudub	Vajadus puudub
Populatsiooni asustustihedus	Elupaigatüüp ei asu kavandatavate tegevuste otseste või kaudsete oluliste mõjude piirkonnas.	Mõju puudub	Vajadus puudub
Veevarud	Elupaigatüüp ei asu kavandatavate tegevuste otseste või kaudsete oluliste mõjude piirkonnas.	Mõju puudub	Vajadus puudub
Veekvaliteet	Elupaigatüüp ei asu kavandatavate tegevuste otseste või kaudsete oluliste mõjude piirkonnas.	Mõju puudub	Vajadus puudub

### Metsastunud luited (2180)

Metsastunud luited paiknevad rannast ja mere mõjust kaugemal ning hõlmavad 3,2 % loodusala pindalast.

**Tabel 25. Olulise mõju määratlemine – metsastunud luited (2180)**

Mõju tüüp	Põhjendus	Hinnang olulisusele	Leevendavad meetmed (vajadusel)
Elupaiga pindala kadu	Elupaigatüüp ei asu kavandatavate tegevuste otseste või kaudsete oluliste mõjude piirkonnas.	Mõju puudub	Kuna mõjud puuduvad, siis vajadus leevendavate meetmete järele puudub
Killustatus	Elupaigatüüp ei asu kavandatavate tegevuste otseste või kaudsete oluliste mõjude piirkonnas	Mõju puudub	Vajadus puudub
Häirimine	Elupaigatüüp ei asu kavandatavate tegevuste otseste või kaudsete oluliste mõjude piirkonnas.	Mõju puudub	Vajadus puudub
Populatsiooni asustustihedus	Elupaigatüüp ei asu kavandatavate tegevuste	Mõju puudub	Vajadus puudub

Mõju tüüp	Põhjendus	Hinnang olulisusele	Leevendavad meetmed (vajadusel)
	otseste või kaudsete oluliste mõjude piirkonnas.		
Veevarud	Elupaigatüüp ei asu kavandatavate tegevuste otseste või kaudsete oluliste mõjude piirkonnas.	Mõju puudub	Vajadus puudub
Veekvaliteet	Elupaigatüüp ei asu kavandatavate tegevuste otseste või kaudsete oluliste mõjude piirkonnas.	Mõju puudub	Vajadus puudub

### Kadastikud (5130)

Kadastikud levivad pidevate merevee mõjutuste tsoonist väljaspool, ning hõlmavad loodusalast 0,5 %.

**Tabel 26. Olulise mõju määratlemine – kadastikud (5130)**

Mõju tüüp	Põhjendus	Hinnang olulisusele	Leevendavad meetmed (vajadusel)
Elupaiga pindala kadu	Elupaigatüüp ei asu kavandatavate tegevuste otseste või kaudsete oluliste mõjude piirkonnas.	Mõju puudub	Kuna mõjud puuduvad, siis vajadus leevendavate meetmete järele puudub
Killustatus	Elupaigatüüp ei asu kavandatavate tegevuste otseste või kaudsete oluliste mõjude piirkonnas	Mõju puudub	Vajadus puudub
Häirimine	Elupaigatüüp ei asu kavandatavate tegevuste otseste või kaudsete oluliste mõjude piirkonnas.	Mõju puudub	Vajadus puudub
Populatsiooni asustustihedus	Elupaigatüüp ei asu kavandatavate tegevuste otseste või kaudsete oluliste mõjude piirkonnas.	Mõju puudub	Vajadus puudub
Veevarud	Elupaigatüüp ei asu kavandatavate tegevuste otseste või kaudsete oluliste mõjude piirkonnas.	Mõju puudub	Vajadus puudub
Veekvaliteet	Elupaigatüüp ei asu kavandatavate tegevuste otseste või kaudsete oluliste mõjude piirkonnas.	Mõju puudub	Vajadus puudub

### Liigirikkad madalsood (7230)

Liigirikkad madalsood hõlmavad kaitseala pindalast vaid 0,2 %.

**Tabel 27. Olulise mõju määratlemine – liigirikkad madalsood (7230)**

Mõju tüüp	Põhjendus	Hinnang olulisusele	Leevendavad meetmed (vajadusel)
Elupaiga pindala kadu	Elupaigatüüp ei asu kavandatavate tegevuste otseste või kaudsete oluliste mõjude piirkonnas.	Mõju puudub	Kuna mõjud puuduvad, siis vajadus leevendavate meetmete järele puudub
Killustatus	Elupaigatüüp ei asu kavandatavate tegevuste otseste või kaudsete oluliste mõjude piirkonnas	Mõju puudub	Vajadus puudub
Häirimine	Elupaigatüüp ei asu kavandatavate tegevuste otseste või kaudsete oluliste mõjude piirkonnas.	Mõju puudub	Vajadus puudub
Populatsiooni asustustihedus	Elupaigatüüp ei asu kavandatavate tegevuste otseste või kaudsete oluliste mõjude piirkonnas.	Mõju puudub	Vajadus puudub
Veevarud	Elupaigatüüp ei asu kavandatavate tegevuste otseste või kaudsete oluliste mõjude piirkonnas.	Mõju puudub	Vajadus puudub
Veekvaliteet	Elupaigatüüp ei asu kavandatavate tegevuste otseste või kaudsete oluliste mõjude piirkonnas.	Mõju puudub	Vajadus puudub

### Veealused liivamadalad (1110)

Liivamadalad on looduslal enimlevinud elupaigatüüp hõlmates ala pindalast 17,6 %. Veealused liivamadalad paiknevad saarte ümbruse madalas rannikumeres.

**Tabel 28. Olulise mõju määratlemine – veealused liivamadalad (1110)**

Mõju tüüp	Põhjendus	Hinnang olulisusele	Leevendavad meetmed (vajadusel)
Elupaiga pindala kadu	Elupaigatüüp ei asu kavandatavate tegevuste otseste või kaudsete oluliste mõjude piirkonnas.	Mõju puudub	Kuna mõjud puuduvad, siis vajadus leevendavate meetmete järele puudub
Killustatus	Elupaigatüüp ei asu kavandatavate tegevuste otseste või kaudsete oluliste mõjude piirkonnas	Mõju puudub	Vajadus puudub
Häirimine	Elupaigatüüp ei asu kavandatavate tegevuste otseste või kaudsete oluliste mõjude piirkonnas.	Mõju puudub	Vajadus puudub
Populatsiooni asustustihedus	Elupaigatüüp ei asu kavandatavate tegevuste otseste või kaudsete oluliste mõjude piirkonnas.	Mõju puudub	Vajadus puudub

Mõju tüüp	Põhjendus	Hinnang olulisusele	Leevendavad meetmed (vajadusel)
Veevarud	Elupaigatüüp ei asu kavandatavate tegevuste otseste või kaudsete oluliste mõjude piirkonnas. Hüdroakumulatsioonijaama võimalikud mõjud veedünaamikale ei ulatu Kolga lahe saarte piirkonda.	Mõju puudub või on mitteoluline	Vajadus puudub
Veekvaliteet	Elupaigatüüp ei asu kavandatavate tegevuste otseste või kaudsete oluliste mõjude piirkonnas. Hüdroakumulatsioonijaama võimalikud mõjud veedünaamikale ei ulatu Kolga lahe saarte piirkonda.	Mõju puudub või on mitteoluline	Vajadus puudub

### Püsitaimestuga liivarannad (1640)

Püsitaimestuga liivarannad levivad kitsa võõndina piki rannajoont ning katavad vaid 0,1 % loodusala pindalast. Liivarannad on pideva mere mõju tsoonis.

**Tabel 29. Olulise mõju määratlemine – püsitaimestuga liivarannad (1640)**

Mõju tüüp	Põhjendus	Hinnang olulisusele	Leevendavad meetmed (vajadusel)
Elupaiga pindala kadu	Elupaigatüüp ei asu kavandatavate tegevuste otseste või kaudsete oluliste mõjude piirkonnas .	Mõju puudub	Kuna mõjud puuduvad, siis vajadus leevendavate meetmete järele puudub
Killustatus	Elupaigatüüp ei asu kavandatavate tegevuste otseste või kaudsete oluliste mõjude piirkonnas	Mõju puudub	Vajadus puudub
Häirimine	Elupaigatüüp ei asu kavandatavate tegevuste otseste või kaudsete oluliste mõjude piirkonnas.	Mõju puudub	Vajadus puudub
Populatsiooni asustustihedus	Elupaigatüüp ei asu kavandatavate tegevuste otseste või kaudsete oluliste mõjude piirkonnas.	Mõju puudub	Vajadus puudub
Veevarud	Elupaigatüüp ei asu kavandatavate tegevuste otseste või kaudsete oluliste mõjude piirkonnas. Hüdroakumulatsioonijaama võimalikud mõjud veedünaamikale ei ulatu Kolga lahe saarte piirkonda.	Mõju puudub või on mitteoluline	Vajadus puudub
Veekvaliteet	Elupaigatüüp ei asu kavandatavate tegevuste otseste või kaudsete oluliste mõjude piirkonnas. Hüdroakumulatsioonijaama võimalikud mõjud veedünaamikale ei ulatu Kolga lahe saarte piirkonda.	Mõju puudub või on mitteoluline	Vajadus puudub



### Karid (1170)

Karisid leidub saarte rannikumeres, seetõttu on elupaik merest mõjutatav

**Tabel 30. Olulise mõju määratlemine – Karid (1170)**

Mõju tüüp	Põhjendus	Hinnang olulisusele	Leevendavad meetmed (vajadusel)
Elupaiga pindala kadu	Elupaigatüüp ei asu kavandatavate tegevuste otseste või kaudsete oluliste mõjude piirkonnas	Mõju puudub	Kuna mõjud puuduvad, siis vajadus leevendavate meetmete järele puudub
Killustatus	Elupaigatüüp ei asu kavandatavate tegevuste otseste või kaudsete oluliste mõjude piirkonnas	Mõju puudub	Vajadus puudub
Häirimine	Elupaigatüüp ei asu kavandatavate tegevuste otseste või kaudsete oluliste mõjude piirkonnas.	Mõju puudub	Vajadus puudub
Populatsiooni asustustihedus	Elupaigatüüp ei asu kavandatavate tegevuste otseste või kaudsete oluliste mõjude piirkonnas.	Mõju puudub	Vajadus puudub
Veevarud	Elupaigatüüp ei asu kavandatavate tegevuste otseste või kaudsete oluliste mõjude piirkonnas. Hüdroakumulatsioonijaama võimalikud mõjud veedünaamikale ei ulatu Kolga lahe saarte piirkonda.	Mõju puudub	Vajadus puudub
Veekvaliteet	Elupaigatüüp ei asu kavandatavate tegevuste otseste või kaudsete oluliste mõjude piirkonnas. Hüdroakumulatsioonijaama võimalikud mõjud veedünaamikale ei ulatu Kolga lahe saarte piirkonda.	Mõju puudub või on mitteoluline	Vajadus puudub

### Huumustoitelised järved ja järvikud (3160)

Elupaigatüüp on Natura standartandmevormis märgitud kuid selle leviku protsendiks looduslal märgitud 0. Huumustoitelised järved ja järvikud levivad reeglina metsa- või soomaastikes ning ei ole seotud mere mõjudega.

**Tabel 31. Olulise mõju määratlemine – huumustoitelised järved ja järvikud (3160)**

Mõju tüüp	Põhjendus	Hinnang olulisusele	Leevendavad meetmed (vajadusel)
Elupaiga pindala kadu	Elupaigatüüp ei asu kavandatavate tegevuste otseste või kaudsete oluliste mõjude piirkonnas.	Mõju puudub	Kuna mõjud puuduvad, siis vajadus leevendavate meetmete järele puudub
Killustatus	Elupaigatüüp ei asu	Mõju puudub	Vajadus puudub

Mõju tüüp	Põhjendus	Hinnang olulisusele	Leevendavad meetmed (vajadusel)
	kavandatavate tegevuste otseste või kaudsete oluliste mõjude piirkonnas		
Häirimine	Elupaigatüüp ei asu kavandatavate tegevuste otseste või kaudsete oluliste mõjude piirkonnas.	Mõju puudub	Vajadus puudub
Populatsiooni asustustihedus	Elupaigatüüp ei asu kavandatavate tegevuste otseste või kaudsete oluliste mõjude piirkonnas.	Mõju puudub	Vajadus puudub
Veevarud	Elupaigatüüp ei asu kavandatavate tegevuste otseste või kaudsete oluliste mõjude piirkonnas.	Mõju puudub	Vajadus puudub
Veekvaliteet	Elupaigatüüp ei asu kavandatavate tegevuste otseste või kaudsete oluliste mõjude piirkonnas.	Mõju puudub	Vajadus puudub

### Vanad loodusmetsad (9110)

Loodusmetsad on levinud suhteliselt väikeste aladena saarte siseosades kattes vaid 0,2 % loodusalast.

**Tabel 32. Olulise mõju määratlemine – Vanad loodusmetsad (9110)**

Mõju tüüp	Põhjendus	Hinnang olulisusele	Leevendavad meetmed (vajadusel)
Elupaiga pindala kadu	Elupaigatüüp ei asu kavandatavate tegevuste otseste või kaudsete oluliste mõjude piirkonnas.	Mõju puudub	Kuna mõjud puuduvad, siis vajadus leevendavate meetmete järele puudub
Killustatus	Elupaigatüüp ei asu kavandatavate tegevuste otseste või kaudsete oluliste mõjude piirkonnas	Mõju puudub	Vajadus puudub
Häirimine	Elupaigatüüp ei asu kavandatavate tegevuste otseste või kaudsete oluliste mõjude piirkonnas.	Mõju puudub	Vajadus puudub
Populatsiooni asustustihedus	Elupaigatüüp ei asu kavandatavate tegevuste otseste või kaudsete oluliste mõjude piirkonnas.	Mõju puudub	Vajadus puudub
Veevarud	Elupaigatüüp ei asu kavandatavate tegevuste otseste või kaudsete oluliste mõjude piirkonnas.	Mõju puudub	Vajadus puudub
Veekvaliteet	Elupaigatüüp ei asu kavandatavate tegevuste	Mõju puudub	Vajadus puudub

Mõju tüüp	Põhjendus	Hinnang olulisusele	Levendavad meetmed (vajadusel)
	otsete või kaudsete oluliste mõjude piirkonnas.		

### 2.3.2. Kavandatava tegevuse mõju Kolga lahe loodus- ja linnuala terviklikkusele

Alljärgnevalt on antud hinnang kaitseala terviklikkusele lähtudes Natura hindamise juhendmetoodikast.

**Tabel 33. Kolga lahe loodusala terviklikkuse säilimise kontrollnimekiri ja hinnang**

Kaitse-eesmärgid		Selgitus
<i>Kas projekt või kava võib:</i>		
Aeglustada ala kaitse-eesmärkide saavutamist?	Ei	Planeeringuga kavandatud tegevused ei avalda otseseid ega kaudseid olulisi mõjusid kaitse-eesmärgiks olevatele elupaigatüüpidele ega liikidele ja seetõttu puudub ka mõju kaitse-eesmärkidele.
Katkestada ala kaitse-eesmärkide suunas liikumist?	Ei	Kavandatud tegevused ei avalda olulisi mõjusid kaitse-eesmärgiks olevatele elupaigatüüpidele ega liikidele, ega nende hea seisundi püsimisele.
Takistada selliste tegurite toimimist, mis aitavad säilitada ala soodsat seisundit?	Ei	Kuna kaitseala looduskeskkonnale olulisi mõjusid ei avaldu, siis ei mõjutata ka keskkonnategureid mis säilitavad ala soodsat seisundit.
Häirida ala soodsa seisundi indikaatoritena kasutatavate võtmeliikide tasakaalu, levikut ja asustustihedust?	Ei	Kaitseala elupaiku ja ökosüsteeme kavandatud tegevused oluliselt ei mõjuta, seega ei häirita ka alal elutsevate liikide tasakaalu, levikut ega asustustihedust.
<b>Teised indikaatorid</b>		
<i>Kas projekt või kava võib:</i>		
Põhjustada muutusi kriitilise tähtsusega, ala olemust määravates aspektides (nt toitainete tasakaal), millest sõltub ala toimimine elupaiga või ökosüsteemina?	Ei	Kavandatavad tegevused ei mõjuta loodusala ökosüsteeme, aineringet ega hüdrogeoloogilisi protsesse.
Muuta ala struktuuri ja/või funktsiooni määravate seoste (nt pinnase ja vee või taimede ja loomade vaheliste seoste) dünaamikat?	Ei	Kavandatavad tegevused ei muuda ala struktuuri ja funktsiooni määravate seoste iseloomu ega dünaamikat.
Mõjutada alal prognooside järgi või eeldatavalt toimuvaid looduslikke muutusi (nagu näiteks veedünaamika või keemiline koostis)?	Ei	Kavandatavad tegevused ei mõjuta ala looduskeskkonda ega ka selle võimalikke looduslikke muutusi.
Vähendada esmatähtsate elupaigatüüpide pindala?	Ei	Kavandatavad tegevused ei mõjuta alal levivaid elupaiku ega põhjusta nende pindala vähenemist.
Vähendada esmatähtsate liikide	Ei	Kuna tegevused ei mõjuta elupaiku ning ei

Kaitse-eesmärgid		Selgitus
arvukust?		põhjusta häiringuid loodusala piirkonnas puudub ka mõju võimalikele esmatähtsatele liikidele
Muuta esmatähtsate liikide vahelist tasakaalu?	Ei	Kuna tegevused ei mõjuta elupaiku ning ei põhjusta häiringuid loodusala piirkonnas puudub ka mõju võimalikele esmatähtsatele liikidele
Vähendada ala mitmekesisust?	Ei	Kavandatavad tegevused ei mõjuta ala looduskeskkonda ja seega ei vähenda ka selle mitmekesisust
Põhjustada häirimist, mis võib mõjutada asurkondade suurust või esmatähtsate liikide vahelist tasakaalu või asustustihedust?	Ei	Kavandatavad tegevused ei mõjuta ala looduskeskkonda ja ökosüsteem ning järelkult ka liikide vahelisi seosed ega asurkondade suurust või asustustihedust
Põhjustada killustatust?	Ei	Kavandatavad tegevused ei mõjuta ala looduskeskkonda ega loo sellesse barjääre ega katkestusi mis võiks põhjustada selle killustamist.
Põhjustada peamiste tunnuste (nt puistaimkate, iga-aastased üleujutused jne) vähenemist või hävimist?	Ei	Kavandatavad tegevused ei mõjuta ala looduskeskkonda ega põhjusta looduslale iseloomulike tunnuste muutumist, vähenemist ega hävimist.

### 2.3.3. Kokkuvõte ja leevendusmeetmed

Kavandatava tegevusega selle üheski etapis ega tervikuna ei avaldata otseseid ega kaudseid olulisi mõjusid Kolga lahe loodus- ja linnualale ühegi kaitstava elupaigatüübi ega muu kaitseväärtuse osas. Hüdroakumulatsioonijaama rajamine ei sea ohtu ala kaitse-eesmärkide saavutamist. Võttes arvesse asjaolu, et planeeringuga kavandatavatel tegevustel puuduvad nii otsene ruumiline seos kui ka olulised otsesed või kaudsed mõjusid Kolga lahe loodus- ja linnualale, puudub vajadus leevendusmeetmete rakendamise järele

### 3. VIIDATUD ALLIKAD

Keskkonnaministeerium, 2004. Euroopas väärtustatud elupaigad Eestis

Keskkonnaministeerium, 2005. Natura 2000 alasid oluliselt mõjutavate kavade ja projektide hindamine. Loodusdirektiivi 92/43/EMÜ artikli 6 lõigete 3 ja 4 tõlgendamise meetoodilised juhised Euroopa Komisjon (2001)

Keskkonnaministeeriumi Info- ja Tehnokeskuse Eesti Looduse Infosüsteem (EELIS)

Mitteametlik loodusdirektiivi elupaigatüüpide andmebaas

Paal, Jaanus 2000. Loodusdirektiivi elupaigatüüpide käsiraamat.  
<http://www.botany.ut.ee/jaanus.paal/n2000.pdf>

Peterson, K. (koost.) Juhised loodusdirektiivi artikli 6 lõigete 3 ja 4 rakendamiseks Eestis. Säästva Eesti Instituut, 2005

<http://xgis.maaamet.ee/xGIS/XGis> mullakaardi rakendus

<http://natura2000.eea.europa.eu/Natura2000/>